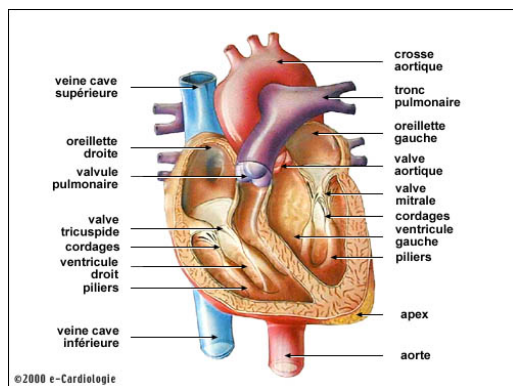


L'**endocardiose de la valve mitrale** est aussi connue sous le nom de **MVD (Mitral Valve Disease)**. C'est une *maladie cardiaque dégénérative génétique* présente dans de nombreuses races de chiens mais se retrouve malheureusement beaucoup plus fréquemment (21 fois plus prévalente) chez le Cavalier King Charles avec une évolution beaucoup plus rapide, tant est si bien qu'il est pris comme exemple dans les écoles vétérinaires.

## Qu'est-ce que c'est ?



La MVD provoque d'abord une dégénérescence du tissu fibreux de la valve qui, du coup, assure moins bien son rôle. Les feuillets s'épaississent et n'arrivent plus à obstruer complètement l'ouverture entre atrium et ventricule (prolapsus). Lorsque la valve n'assure plus suffisamment son rôle de clapet, le sang reflue vers l'atrium au lieu de passer dans l'aorte lors de la systole. C'est ce reflux qui s'entend à l'auscultation (souffle) mais lorsqu'il apparaît, la maladie est déjà bien installée.

Les cordes tendineuses (les "cordages" sur le schéma précédent) qui relient le feuillet au cœur subissent également une dégénérescence et peuvent finir par se rompre et il en résulte une aggravation brutale de l'état de santé du chien. Le reste du temps, l'évolution est progressive mais inéluctable.

**Les chiens atteints de MVD meurent rarement de crise cardiaque** même si, en cas de

présence excessive de sang, le muscle cardiaque peut lâcher. **Mais les dégâts dans l'organisme provoqués par la MVD** (du fait d'un manque d'irrigation) **peuvent aussi entraîner la mort du chien** (foie, rein, poumons, cerveau) **ou obliger le maître à abrégé ses souffrances**.

Il n'existe **aucun traitement curatif** de la MVD. On peut seulement adapter le rythme de vie du chien (pas d'efforts violents, de jogging ou de grandes balades, pas de chaleur, pas de sel...). Les médicaments permettent juste d'essayer d'enrayer la progression de la maladie et d'améliorer le confort de vie des animaux en agissant sur les symptômes mais il ne la stopperont pas et ne permettront en aucun cas de réparer les valves d'où l'intérêt d'un diagnostic précoce par échographie cardiaque.

En effet, mieux vaut essayer d'enrayer la progression de cette maladie avant que les dégâts ne soient trop grave!.. Inutile de tomber dans la paranoïa mais une **échographie annuelle est recommandée chez le CKC à partir de 3 ans** afin de voir apparaître les premières modifications des valves et ensuite de suivre l'évolution de la maladie. Une auscultation pratiquée avec soin peut aussi permettre un diagnostic mais "l'oreille" d'un vétérinaire est une indication subjective alors que l'échographie vous donnera une mesure quantitative. De plus, vous pouvez envoyer l'échographie de votre chien pour lecture au club de race et ainsi participer à l'élaboration de statistiques nous permettant de mesurer l'amplitude du problème en France.

Ce qu'il faut savoir tout de même, c'est **que cette maladie a un coût** : en achetant un cavalier king charles, vous vous engagez aussi financièrement (sans compter la douleur qu'on ressent à voir son chien souffrir et partir chaque jour un peu plus).

La **Syringomyélie**, quant à elle, est une affection neurologique conséquence chez le Cavalier et le King Charles d'un développement anormal de l'os occipital, conduisant au développement d'une cavité au sein de la moelle épinière. Hélas, les signes cliniques sont relativement flous et **seul une IRM** (Imagerie par

Résonance Magnétique) **permet d'établir un diagnostic sûr**. Les symptômes sont **démangeaisons du cou et des épaules, torticolis, troubles moteurs des membres antérieurs, hernies discales et autres troubles neurologiques voire paralysies**.

Tout ceci explique que la syringomyélie soit bien souvent **sous diagnostiquée** et qu'on ait aussi peu d'éléments. Cependant la composante héréditaire de ce mal a été prouvée en juillet 03 par le Dr. Clare Rusbridge, en Angleterre et elle a entrepris, avec son équipe, une collecte d'ADN dans l'espoir de trouver entre autre un test sanguin de dépistage pour la syringomyélie et la MVD.

Actuellement, il n'existe **aucun traitement curatif** de la syringomyélie. Dans ce cas encore, on ne peut que tenter de soulager la douleur des chiens en attendant une évolution à l'issue malheureusement évidente...

Pour autant, il ne faut pas oublier non plus les autres problèmes qui affectent les épagneuls nains anglais car si les **tares oculaires** semblent être « sous contrôle », on ne peut en dire autant de la **luxation de la rotule, l'épilepsie** ou d'autres moins handicapants comme la **surdité, le tartre, ...**

## Pourquoi n'en entend-on pas parler ?

La MVD commence à être connue par les propriétaires de cavaliers. Elle est parfois mentionnée dans certaines revues canines. Mais la tendance actuelle est de dire qu'il n'y a plus de problème en France : ne vous y trompez pas ! Il serait bien étonnant qu'en autorisant à la reproduction des chiens présentant un souffle cardiaque la France ait été le seul pays à réussir à éradiquer cette maladie.

Le Club des Epagneuls Nains Anglais prétend que le problème en France n'est pas si répandu que cela, s'appuyant sur une étude statistique portant sur plus de 500 chiens... Environ 5% du cheptel français... et des chiens d'élevage mais on sait que les éleveurs placent trop souvent leurs chiens atteints chez des

particuliers... Cela a l'avantage de les sortir de la reproduction mais a aussi pour conséquence de fausser les résultats. De plus, les chiens sont jeunes et la MVD apparaît généralement vers 3 ou 4 ans.

Pourtant, pour la cotation des géniteurs (au delà de la cotation 3), le club de race demande un examen spécifique. Les choses bougent, dans le bon sens : à nous de continuer nos efforts !

Certains éleveurs vont plus loin et font tester leurs reproducteurs, sortant du cheptel ceux qui sont atteints. Hélas, d'autres éleveurs nient encore le problème ou pire, accusent les propriétaires de Cavaliers d'être responsables de leur maladie : ce comportement est inadmissible.

On entendait également il y a peu que la syringomyélie ne concernait que quelques cas « anecdotiques ». Il semble que sur ce point, le Club de race fasse légèrement marche arrière mais la prise de conscience généralisée est encore loin.

### Que peut-on faire ?

C'est à l'acheteur que revient le choix de l'éleveur à qui il va faire confiance.

Outre les questions habituelles sur le chiot, ses parents, sa santé en règle générale, **n'hésitez pas à demander quelle est la politique de l'élevage vis à vis de la MVD, à voir les échographies des parents** et ne vous contentez pas de la réponse « **ce problème n'existe pas chez moi** ». Cela ne vous met pas à l'abri totalement mais en sélectionnant des parents sains âgés (plus de 5 ans ou plus de 2 ans ½ et dont les parents ont plus de 5 ans, selon un protocole de sélection établi par des généticiens & des cardiologues suédois, mis en application avec succès en Angleterre), vous augmentez les chances de votre CKC de vivre près de vous normalement sans développer la maladie trop précocement. Dans tous les cas, fuyez les éleveurs qui minimisent le problème !

La première des choses à faire est d'obtenir des statistiques représentatives de la population des CKC

en France. Le C.E.N.A. œuvre dans ce sens, avec la collecte des examens cardiaques et une enquête sur la longévité du CKC mais il faut maintenant prendre en compte les autres problèmes.

Vous avez un Cavalier King Charles et vous souhaitez le faire reproduire ?.. Pensez à le faire tester, ainsi que l'autre reproducteur. Ne pensez pas "une portée de mon côté, ça n'a pas d'importance..." mais raisonnez de manière responsable.

Vous pouvez aussi nous rejoindre sur internet ou parler autour de vous de ces maladies : notre but est d'informer un maximum de personnes afin de faire accepter le dépistage aux éleveurs.

Par notre information et notre vigilance, nous souhaitons aussi soutenir le club de race dans ses actions : mise en place d'une étude statistique, d'une grille de cotation... et les écoles vétérinaires dans les thèses lancées sur le sujet.

Vous trouverez de plus amples informations auprès de votre vétérinaire ou de notre site.



<http://www.fckc.com>

Qui sommes-nous ? Nous sommes des amoureux de Cavaliers King Charles, comme vous passionnés par cette race mais nous n'avons aucun intérêt économique dans cette affaire. Nous nous sommes rencontrés grâce à internet et dialoguons sur une liste de discussion. Nous avons découvert la MVD le plus souvent avec nos chiens ou ceux d'amis, ou par le vétérinaire... Jamais par l'éleveur ou le club de race. Nous nous sommes renseignés dans d'autres pays, auprès de vétérinaires et de thèses et nous avons décidé d'essayer de bouger les choses en France depuis 1998.



## Maladies ignorées du Cavalier et du King Charles Spaniel

Endocardiose mitrale, Syringomyélie,  
et les autres :  
Pourquoi n'en entend-on pas parler d'avantage ?  
Que peut-on faire ?